

История села

Сеяли, пахали да скот держали

В текущем году одному из старейших казачьих поселений района – Тулате, исполнилось 240 лет. Многие за эти годы изменилось в её внешнем облике, сменилось не одно поколение жителей. Но как сказал классик: «Не зная прошлого, невозможно понять подлинный смысл настоящего и цели будущего». Поэтому, мы вновь и вновь возвращаемся к своим корням, своей истории, бережно храня и передавая её своим детям.



О том, как жила Тулата дореволюционная, на страницах Животноводки в номере 93, за 31 июля 2007 года нам рассказала сотрудник районного краеведческого музея Наталья ХРОМЕНКО:

- К 1764 году по предгорьям Алтая (форпост Шульгинский – г. Кузнецк) пролегла укрепленная Кольвано-Кузнецкая линия.

Казачи с этого времени стали жить на Алтае постоянно. В 1751 году их насчитывалось (всего) 1337 человек. Кроме них, здесь были и другие воинские части, в которых служили драгуны, солдаты...

Обязанности казаков тяжелы и очень разнообразны: дальняя разведка, охрана границы, курьерская (почтовая и конвойная) повинность, обеспечение безопасности посольств, заготовка сена, угля, леса, казенное земледелие. Одной из основных работ – строительная, в том числе по возведению крепостей. Всё, что нужно для жизнеобеспечения и защиты, легло на плечи казаков.

Ранней весной прибывала воинская команда – обычно 50-60 казаков для строительства укрепления. К осени крепость была уже готова. Служили «вахтовым методом» – по полгода.

С угрозой нападения на российскую территорию китайцев, истребивших в середине 18 века около миллиона побежденных ими джунгар (также были разграблены и сожжены стойбища кочевников – алтайцев), с 1764 по 1771 годы на Алтае возведена новая линия укреплений, получившая название Бийской казачьей линии.

1765 – год создания Чарышского форпоста. После чего строятся другие укрепления, в том числе в 1777 году и Тулатинская защита. С созданием Бийской линии казаки уже не «кочуют» для строительства других крепостей: остаются на месте, возможно, тем же составом, которым строили.

Постепенно надобность в крепости отпадает, и рядом с «защитой» вырастает казачий посёлок Тулатинский. А казаки – первопоселенцы дают начало казачьим родам. Вот почему в любом казачьем поселении так много однофамильцев, ведь всё население пошло от 50-60 человек.

В музее есть копия фотографии села Тулаты 1900 года.

Было два проекта, по которым строились казачьи поселения. Линейная (уличная) застройка (станция Чарышская), и

квартальная (пос. Тулатинский).

Тулата состояла из кварталов: дома располагались правильным прямоугольником, огород – в середине этого прямоугольника. Хоздворы – по возможности на окраине посёлка, как в станице Чарышской, на фотографиях они не попали. С дальнего края на конце посёлка – силуэт церкви (слева), а справа – квадратный дом, очень похожий на станичное училище в станице Чарышской (сейчас налоговая инспекция). Это и была поселковая казачья школа, в последнее время в ней располагался интернат. Это я поняла из рассказа тулатинцев, разбиравших здание: наличие «чёрного пола», например, – признак дореволюционной постройки.

Если чарышское училище – 1876 года, то и поселковая школа в Тулате была построена примерно в это же время.

В 1848 году участок линии Кузнецк – Бийск упразднён, казаки обращены в государственных крестьян.

Бийская же линия и в начале 20-го века (до 1918 года) продолжала существовать.

В 19 станицах и посёлках линии проживало

свыше 12 тысяч человек казачьего населения: 12096 плюс 1394 человека невоисковых, итого 13490 человек. Центр казачьей линии – станция Чарышская – была самой крупной (1687 человек). Тулата – третья по количеству населения (1204 человека). Остальные посёлки станицы Чарышской много меньше: Тигирекский – 846 человек, Яровской – 620, Сосновский – 583. Маралихинский сначала относился к станице Антоньевской, к 1917 году стал станицей (959 человек). Остальные посёлки и станицы Бийской линии и того меньше: посёлок Смоленский – 198 человек, Белорецкий – 276. В основном по 500-800 человек в поселении (см. в книге «Казачество Бийской линии в революции и гражданской войне», В.В.Исаев, изд. АГУ, Барнаул, 2004 год). Далее все данные также взяты из таблиц этого научного издания.

Большинство населения посёлка Тулатинского к 1917 году составляют казаки – 1148 человек, невоисковые – 56 человек. Невоисковые (дворян, купцов и духовенства в Тулате не было) и самые бедные.

У преселенцев – невоисковых (39 человек)

– своей земли нет. 4,8 десятины приходится на долю старожилов невойсковых (17 человек).

Из сельхозинвентаря, что имели невойсковые, только четыре телеги на деревянном ходу. Тогда как казацкие хозяйства сельхозинвентарём были обеспечены достаточно. Почти каждое имело плуг, по две железные бороны, меньше было косилок, конных граблей, жатвенных аппаратов – их имели только 23-26 хозяйств. Была всего одна жнейка-самосброска, 6 лобогрек. Три хозяйства имели по конной молотилке, 61 – веялки и сортировки, 22 телеги на железном ходу, 160 – на деревянном.

Скота по нынешним меркам невойсковые имели не так уж и мало – 46. Из них 14 лошадей, 27 голов крупного рогатого скота, 2 овцы, 3 свиньи, но для единоличников, когда скот – единственное средство к существованию – это нищета. Такому населению оставалось только продавать свои рабочие руки, то есть батрачить. Налицо имущественное расслоение и предпосылка к экспроприации. Понятно, что невойсковые, скорее всего, «имели зуб» на казаков и пополнили в 1919 году ряды «восстанцев».

Благосостояние казачества – награда за воинскую службу (преумноженное великими трудами). Из войскового сословия в 1917 году мобилизовано в армию 116 человек (от 97 хозяйств), от невойскового – 4 (от 4 хозяйств).

Имущественное расслоение было и среди казаков Тулаты. Большинство хозяйств (данные по всей Бийской линии) имели от 1 до 4 десятин земли (50,7 процента всех хозяйств). В то же время 15 процентов хозяйств имели до 30 десятин земли, и 0,05 (1 хозяйство) имело до 51 десятины земли.

Имея норму душевого надела («душой» считался казак от 17 лет, женщины права на надел не имели) 6 десятин пашни и 6 покоса, конечно

немного, но таково было наличие угодий в Тулате. Тулатинцы-казаки имели средний размер посевов на 1 хозяйство 2,43 десятины.

Были и такие хозяйства казаков, что ничего не сеяли (250 хозяйств) – 12,3 процента по всей Бийской линии – это, скорее всего, семьи, где жили одни старики или вдовы. Среди невойскового населения процент хозяйств без посевов значительный – 44. Это 115 хозяйств из 261.

хозяйства на 0,7 десятины, горох – 1 хозяйство на 0,1 десятины. Бахчей в Тулате, как, впрочем, в большинстве поселений Бийской линии, не было. Зато бахчи были, и значительные – 1,05 десятины (2 хозяйства) в станице Антоновской и Николаевской – 0,9 десятины на 3 хозяйства.

Картофель, который сейчас мы называем «вторым хлебом», а для кого-то он и «первый», – только входил в культуру в станице Чарышской. Во всяком случае, в Тулате выращи-

хозяйств, на 156 десятинах, и больше всего – в посёлке Секисовском – 47 хозяйств из 64 (36,5 десятины), Бобровском 46 хозяйств – 39,4 десятины, Верх-Убинском – 33 хозяйства из 350 на 47,2 десятины, станица Николаевская – 45 (из 80) хозяйств на площади 17 десятин. Здесь подсолнечник сеют и невойсковые. Налицо специализация этих поселений на подсолнечнике. В других казачьих поселениях или сеют очень мало, или не сеют подсолнечник совсем, как в Тулате и станице Чарышской.

Всего Тулата занимала под посевами 502,75 десятины земли, кроме того, было 1498,1 десятины под залежью, 15,6 десятины под паром, всего у тулатинских казаков было занято под пашню 2016,45 десятины. У невойсковых – 9,8 десятины, причём 4,8 десятины из них – арендованные. У казаков арендованной земли – 6,5 десятины. Не сеют ничего в Тулате 23 казачьих хозяйства и 4 хозяйства невойсковых (из 11).

Самый высокий показатель на Бийской линии по станице Чарышской. Немного отстаёт от неё посёлок Тулатинский. Здесь на 207 хозяйств казаков 1385 лошадей, 2216 – крупного рогатого скота, 147 коз, 1158 овец, 192 свиньи.

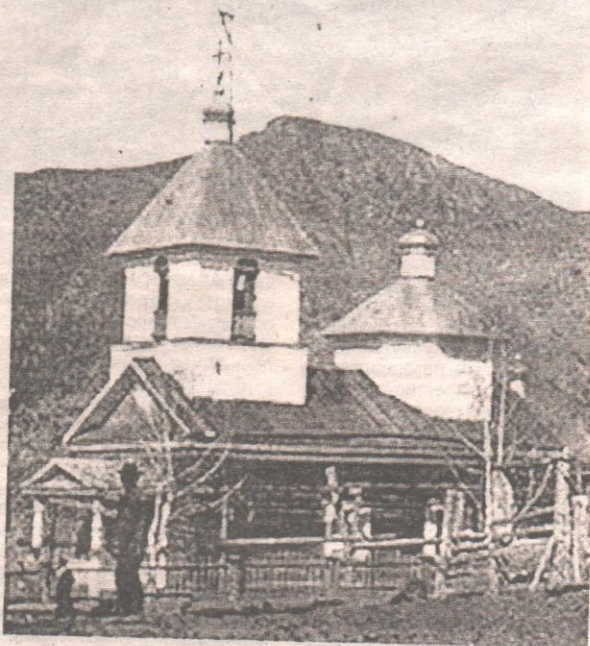
Если брать в среднем на хозяйство, получается также очень внушительно: 6,7 головы лошадей, 10,7 крупного рогатого скота, 5,6 овец.

В станице Чарышской больше всех хозяйств на Бийской линии занималось пчеловодством – из 214 хозяйств 102. В том числе в Тулате 27 казачьих хозяйств. Невойсковые в Тулате пчеловодством не занимались.

С 1913 года в Тулате создана маслоартель.

Таковы основные хозяйственные показатели Тулаты дореволюционной.

Подготовила
Надежда БАРСУКОВА.



Известно, что земледелие – всё-таки вспомогательное производство, а основное – животноводство. И успехи в животноводстве тулатинцев впечатляющие.

Большинство казаков сеяли яровую пшеницу – из 207 хозяйств – 180 на 273 десятинах.

Ячмень сеяли 153 хозяйства на 63,5 десятины. Овёс – 149 хозяйств (137,3 десятины). Это основные культуры. Совсем немногие (и понемножку) сеяли озимую пшеницу – 1 хозяйство на 0,5 десятины, озимую рожь – 8 хозяйств на 3,4 десятины, яровую рожь – 13 хозяйств на 5,6 десятины, гречиху – 1 хозяйство на 0,3 десятины, просо – 4

хозяйства на 0,8 десятины. В станице Чарышской побольше – 24 хозяйства на 2,5 десятины. В станице Антоновской больше всего – 10,45 десятины – 76 хозяйств из 194.

Многие хозяйства сеяли технические культуры – лён и коноплю. Лён – 114 хозяйств на 11,2 десятины, коноплю – 67 хозяйств на 6,35 десятины земли. Культуры очень ёмкие, такого количества волокна льна хватало для холстов, конопля – на мешки, верёвки, половики и прочее. Семена льна и конопля перерабатывали на масло.

Выращивали на Бийской линии немного подсолнечника – всего 209